

Dezza  
Gio Ponti



A masterpiece featuring *Redevance*, a never-before-seen pattern on fabric designed by Gio Ponti.



## Dezza Gio Ponti

A Gio Ponti masterpiece born  
in Via Dezza 49, Milan, 1965.  
Now reborn in *Redevance* fabric,  
one of his most loved designs  
never seen before until now.





E  
F



verde  
smaltato  
unit  
bruno  
unit 1 2 1

BIANCO  
PURISSI-  
MO

BIANCO  
PURISSI  
MO

- COLORI :
- 1 BLUETTE
  - 2 VERDE SMALTATO
  - 3 BRUNO/VERDE BRUNO
  - 4 NERO
  - 5 ROSSO CRETA SI

cm.





Caso Grappe

is parte il  
6/11 follo vedere  
is il 5/11?

← BIANCO  
cm. 52  
PORISSIMO

QUESTA STOPPA ATTEZIONE  
SI STAMPA CON  
DUE QUARI

A E B PER  
SPALSARE L'E  
SEPARAZIONI ORIZZONTALI (DI 4 mm)

ED EVITARE UN  
RETICOLATO COSI

E PER EVITARE  
RIPRESE CHE NON  
SIENO SUI GIUNTI  
ORIZZONTALI

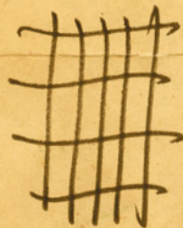
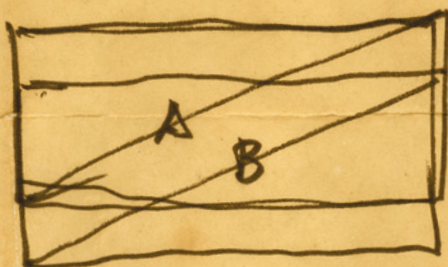
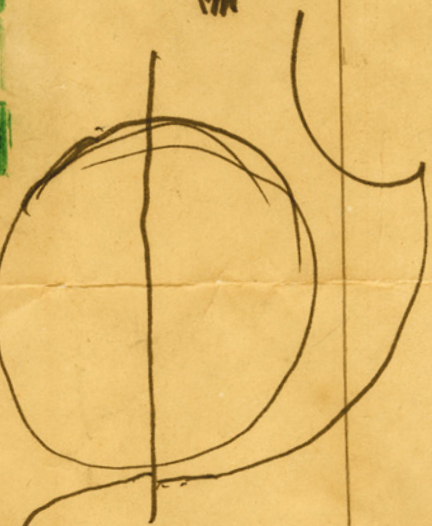
OGNI QUADRO COMPORTA

A = 4 COLORI

B = 4 COLORI

cm. 1.5 (cimosà)

l'incontro m  
è col





«I am delighted to have the chance to showcase this piece of work by Ponti, not just because it is not very well-known, but I would say mainly because it is based on special criteria that evoke his architecture and his study of surfaces rather than Ponti's decorative styles.



The name “Redevance” (Royalty) is fun and meaningful in French, which Ponti practiced ever since he was young, and which, rather than referring to the subject of the decoration, like in the previous fabrics “Estate mediterranea”, “Armadio magico”, “Eclissi”, “Recinto” and others, seems to be dedicated to his friend Luigi Grampa who accompanied him from the end of the war in producing printed fabrics with the company Manifattura Jsa in Busto Arsizio\*. It is almost as though Ponti was joking and saying “Dear Grampa, here is a design for you to do, with no figurative or geometric references to give it a name, but with “Redevance” it is sure to bring you success!”<sup>01</sup>

The first and only proof we have of an official presentation of “Redevance”, alongside the test prints and designs held by Jsa, is the bedspread used for the “La casa adatta” exhibit designed by Ponti for Eurodomus 3 in Milan in 1970.<sup>02</sup> This was Ponti’s proposal for a home with movable walls, furnished with affordable, foldable furniture on wheels, called “Serie Apta”. In the presentation, Ponti writes: “We do not have to adapt to a generic home, but rather the home has to adapt to us...” and again “...to make the home the expression of our cultural individuality in line with all the conditions of modern living, but also financial ones”.



\* Town outside of Milan

01 Gio Ponti. Original project design for the “Redevance” fabric 1970.

© Gio Ponti Archives / Salvatore Licitra

02 Gio Ponti “La Casa Adatta” Pavilion at Eurodomus 3 - Milan.

© Gio Ponti Archives / Archivio storico

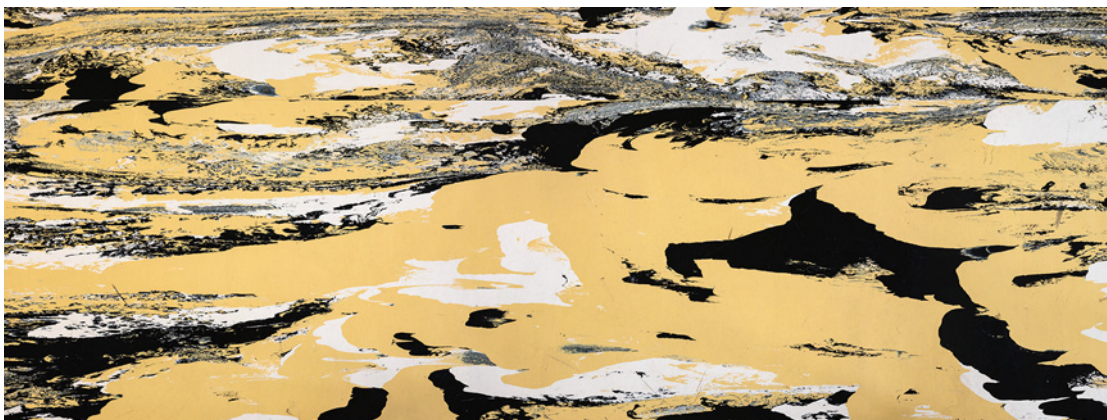


The initiative mentioned above is one of those where Ponti, in the final part of his prodigious and prolific career, now internationally recognized as a master, worked hard with his customary unselfish enthusiasm, creating phenomenal works right from the 1960s where his architecture and design work are more and more obviously based on expressing these principles.

While providing a repeated pattern, as required for fabrics, by using different juxtaposed shapes and colors, the “Redevance” design follows the criteria of not giving the eye stopping points, so it can run over its surface freely. It essentially creates an apparently seamless pattern, where the eye can run over the surface without any stumbling blocks. This typical Ponti twist, where the work does not live on its own but in the eye of the onlooker, a key to reading all of Ponti’s work, emerges and is particularly evident in his work right from the early 1950s.

It goes without saying that we should recall the linoleum covering which he called “Giallo Fantastico” and used for the floors in the Pirelli Tower, where, by intervening during production and adding colors as the material was being coated, a variable decoration was created with no repetitions.<sup>03</sup>

This criteria, which entrusted the direction of perception to the eye of anyone who encountered or looked over these works (“Amate l’architettura” 1957 Page 124 “L’Architettura... uno spettacolo che si suscita percorrendolo..”), guided Ponti in creating the wonderful ceramic floor for Salzburger Nachrichten in 1976<sup>04 05</sup>. This criteria also guided Ponti in designing, for example, buildings covered in colorful ceramic, with a varying appearance depending on the light and point of view,<sup>06 07</sup> or his proposal for triangular skyscrapers, designed to change shape and color unexpectedly in different urban perspectives<sup>08 09</sup>.

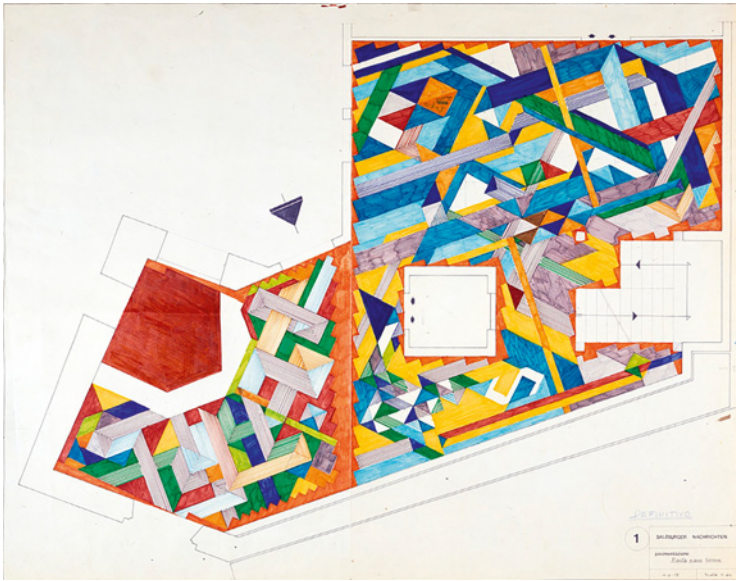


03

03 Gio Ponti “Giallo fantastico” Rubber floor for the Pirelli tower 1956/60.  
© Gio Ponti Archives / Archivio storico

04 Gio Ponti “Project design for a ceramic floor for the Salzburger Nachrichten offices in Salzburg 1976”.  
© Gio Ponti Archives / Salvatore Licitra

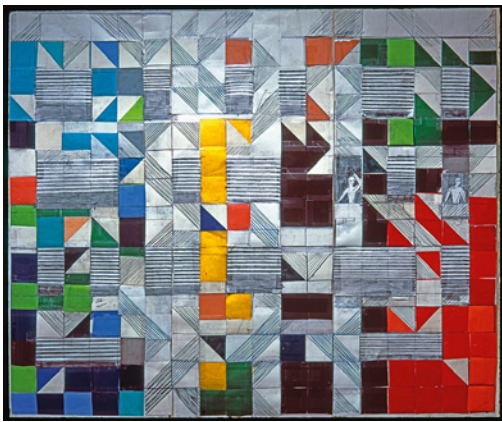
05 Gio Ponti “view of the ceramic floor at the Salzburger Nachrichten offices in Salzburg 1976”.  
© Gio Ponti Archives / Salvatore Licitra



04



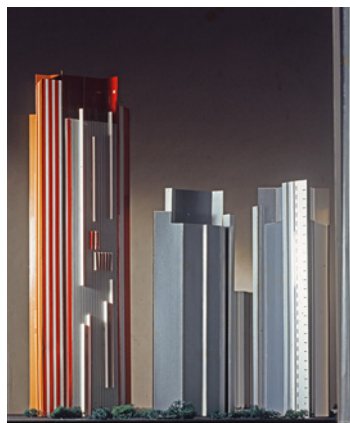
05



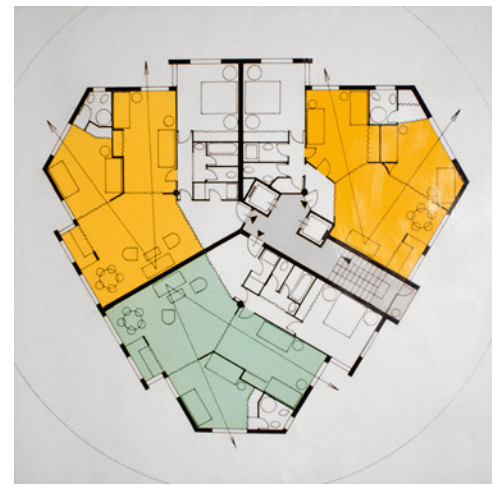
06



07



08



09

06 Gio Ponti Study collage for the façade of the Shui-Hing stores in Singapore – 1978. © Gio Ponti Archives / Archivio storico

07 Gio Ponti: Façade of the Shui-Hing stores in Singapore – 1978. © Gio Ponti Archives / Archivio storico

08 Gio Ponti: plan-view study for a triangular skyscraper 1967. © Gio Ponti Archives / Archivio storico

09 Gio Ponti: study models for triangular skyscrapers 1967. © Gio Ponti Archives / Archivio storico

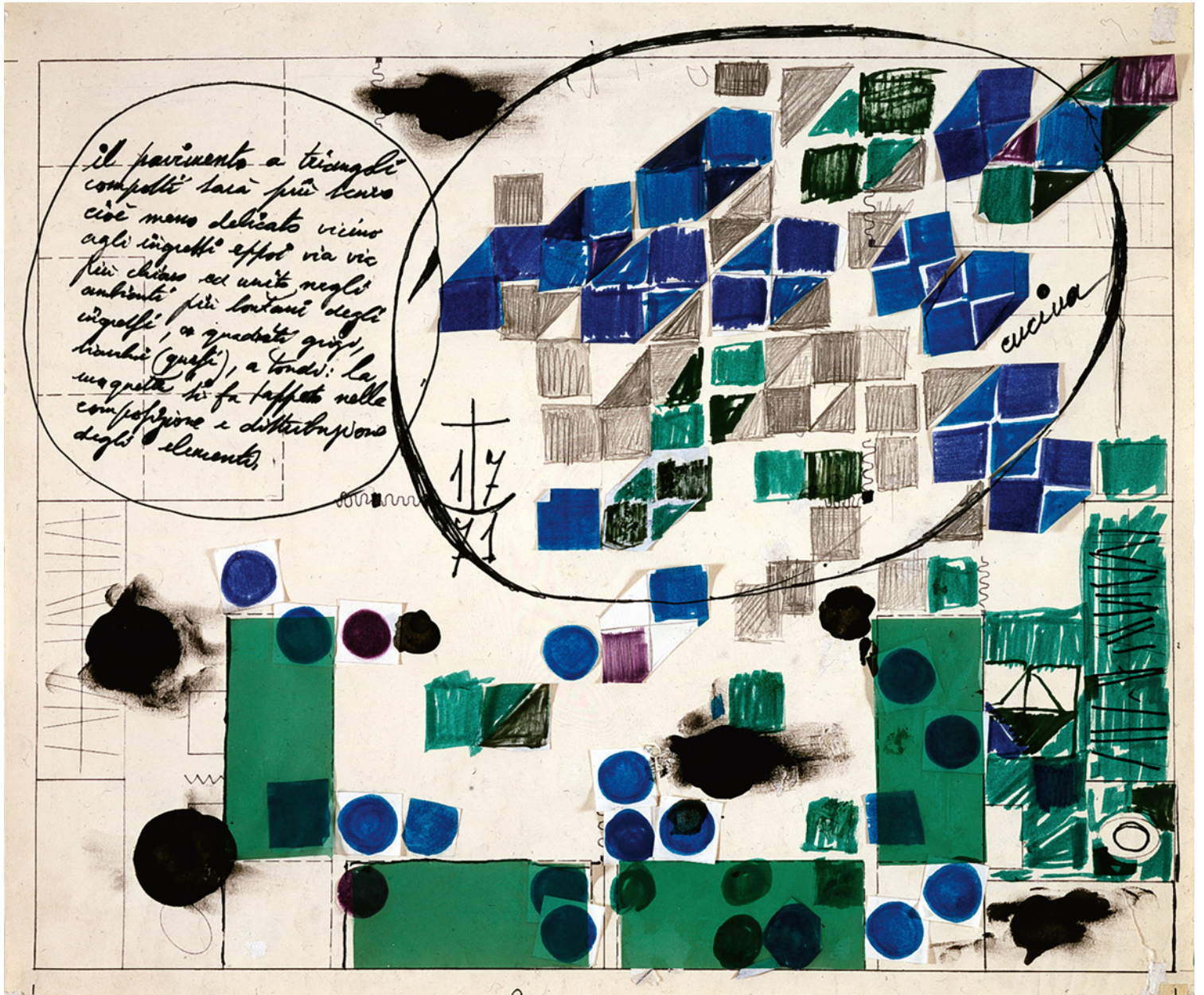
Finally, to conclude this short review, which, by moving from example to example would take us far away from our “Redevance” fabric, but as additional proof of Ponti’s commitment to giving substance to the principles which guided his work, I would lastly like to recall a project for a floor from 1971 <sup>10</sup>, the composition of which varies depending on the different areas inside the architecture and on their use, confirming the bipolar nature of the eye/work which is also the generative core of our fabric.»

Salvatore Licitra

© Gio Ponti Archives

<sup>10</sup> Gio Ponti: Study for a floor modulated on the different areas of an architectural interior – 1971.  
© Gio Ponti Archives / Salvatore Licitra





The Dezza armchair, designed by Gio Ponti in 1965 for Poltrona Frau and currently listed (available) in three different versions (Dezza 12, with a low backrest and very thin armrests that allow two or more elements to be combined; Dezza 48, with a goose-down headrest integrated into the backrest; Dezza 24, in the armchair and two-seater sofa version), debuts at Milan Design Week 2023 with a brand-new look: the Redeavance printed fabric upholstery, a result of the company's close collaboration with Archivio Gio Ponti and JSA Art Textile manufacturing, an outstanding local maker and reference point in the production of the most famous Italian designer fabrics since the 1950s.

Redeavance is a luxurious printed woolen satin, whose graphic pattern was originally designed by Ponti himself, now rediscovered thanks to an extremely careful work of archival research. The pattern, made up of repeated circular sections against a light background, can be ascribed to Ponti's explorations on modularity: simple geometric elements, broken down and replicated in sequence, create an infinite number of potential visual configurations that can be implemented on various scales, from structural architecture to everyday objects. Redeavance reinterprets this principle for the contemporary world, alternating the geometric elements in shades of blue and gray (hues Ponti loved to use) and creating an enveloping pattern that gives the upholstery a light and up-to-date appeal.

The Dezza chair, named after the Milanese street where the architect's home-studio was located from 1957 onwards, encapsulates all the designer's innovative force: a light, comfortable, aesthetically pleasing and functional domestic architecture. Its soft, slender silhouette features some highly recognizable design elements, such as the tapered leg with triangular cross-section, one of Ponti's distinctive marks (the same can be found, for example, in the Pirelli Tower in Milan). The designer's signature can also be found in the simplicity of the construction system of the armchair, consisting of only four pieces – two sides, the seat, and the backrest.

The supporting structure is made of seasoned beech wood with polyurethane foam padding; the suspension of the seat is in elastic canvas for the Dezza 24 and 48, and elastic straps for the Dezza 12. The cushions are enriched with a pair of buttons. The ends of the mounting elements on the sides are in chrome-plated brass.









Dezza — Gio Ponti

Poltrona Frau



The new edition of the Dezza armchair featuring Redeavance upholstery is shown in a series of photographs taken in the very apartment/studio of Via Dezza, where the designer lived and worked in the last years of his long and prosperous career.

A demonstrative space, imbued with Gio Ponti's vitality and creative flair, which is traceable in the numerous objects, furniture, sketches and inventions still arranged in the apartment as they had been left.

The apartment/studio on Via Dezza is now home to the Gio Ponti Archives, which carefully preserves and catalogs the memory and works of the great Maestro.





Now reborn in Redeavance fabric







Dezza — Gio Ponti

Poltrona Frau

Now reborn in Redeance fabric







Now reborn in Redeance fabric







Dezza — Gio Ponti

Poltrona Frau



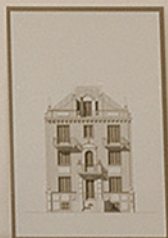
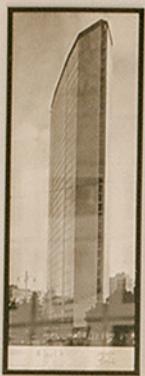


## Gio Ponti

Architect, designer, and artist, Gio Ponti (Milan 1891-1979) graduated in Milan in 1921 and worked in partnership with Emilio Lancia and Mino Fiocchi from 1927 to 1933. In 1927 he founded Labirinto with Lancia, Buzzi, Marelli, Venini, and Chiesa, to create high-end furniture and objects. From 1923 to 1930 he was the art director for Richard Ginori. With the foundation of the Domus magazine in 1928 (which, except for brief interruptions, he directed until his death), Ponti contributed extensively to the renewal of Italian production in the industry, giving it new impetus. He played a leading role in supporting and promoting the Monza Biennale, then the Milan Triennale, the Compasso d'Oro award, and the ADI (Industrial Design Association). As an architect, he created the symbol of modern Milan, the Pirelli Tower, designed with Fornaroli, Rosselli, and Nervi in 1956. In 1951, he designed the second Palazzo Montecatini (his first office building dates back to 1938-39). To his planning activities, he added educational activities, teaching at the Faculty of Architecture in Milan from 1936 to 1961.













Now reborn in Redeavance fabric





Dezza — Gio Ponti

Poltrona Frau



Now reborn in Redeance fabric





Dezza — Gio Ponti



Poltrona Frau



Now reborn in Redeavance fabric











**IT** Sono contento di avere l'occasione di portare alla ribalta quest'opera di Ponti, non solo perché sconosciuta, ma direi soprattutto perché costruita su criteri particolari che ci rimandano, piuttosto che agli stilemi decorativi pontiani, alle sue architetture ed al suo studio delle superfici.

E' significativo e divertente il nome "Redevance" (Royalty) nel francese che Ponti praticava fin da giovane e che, piuttosto che far riferimento al contenuto del decoro, come nei precedenti tessuti "Estate mediterranea" "Armadio magico" "Eclissi" "Recinto" ed altri, pare dedicato all'amico Luigi Grampa che con la Manifattura Jsa di Busto Arsizio lo aveva accompagnato fin dal dopoguerra per la produzione dei tessuti stampati. Un po' come se scherzando Ponti avesse detto "Caro Grampa, eccoti da fare un disegno, libero da riferimenti figurativi o geometrici da cui si possa trarre un nome, ma che con "Redevance" ti promette un successo!" (1)

La prima ed unica testimonianza che abbiamo di una presentazione ufficiale di "Redevance", oltre alle prove di stampa e i disegni conservati dalla Jsa, è il copriletto adottato nell'allestimento "La casa adatta" progettato da Ponti in occasione di Eurodomus 3 a Milano nel 1970. (2)

Si trattava di una proposta di Ponti per una abitazione a pareti mobili, arredata con mobili economici, pieghevoli e su rotelle, denominati "Serie Apta".

Nella presentazione Ponti scrive: "Non dobbiamo adattarci noi ad una casa generica, ma è la casa che deve adattarsi a noi..." ed ancora "... per fare della casa l'espressione della nostra individualità culturale in accordo a tutte le condizioni dell'abitare di oggi, anche economiche".

L'iniziativa che richiamo qui sopra è una di quelle in cui Ponti, nell'ultima parte della sua prodigiosa e prolifica carriera, oramai internazionalmente riconosciuto come un maestro, si impegna con l'abituale disinteressato entusiasmo, realizzando, fin dagli anni '60, fenomenali opere dove le sue architetture e il suo lavoro di design sono costruiti in modo sempre più evidente ad espressione dei medesimi principi.

Il disegno "Redevance", pur prevedendo, come necessario per le stoffe, una ripetizione del motivo, utilizzando sfasamenti e giustapposizioni delle forme e dei colori obbedisce al criterio di non dare appigli allo sguardo, perché possa liberamente percorrerne la superficie.

In sostanza si realizza un motivo apparentemente senza soluzione di continuità, ove lo sguardo possa percorrere la superficie libero da inciampi.

Questo ribaltamento pontiano, dove l'opera non vive in sé ma nello sguar-

do di chi la incontra, chiave di lettura di tutto il lavoro di Ponti, emerge ed è particolarmente evidente nel suo lavoro sin dai primi anni '50.

Va da sé che occorre richiamare il rivestimento in linoleum da Ponti battezzato "Giallo Fantastico" usato da Ponti per i pavimenti della Torre Pirelli, dove, intervenendo in fase di produzione con l'aggiunta di colori durante la stesura del materiale, si otteneva una decoro variabile senza ripetizioni.(3)

Questo criterio, che affidava la regia della percezione allo sguardo di colui che incontrava o percorreva le opere, ("Amate l'architettura" 1957 Pag. 124 "L'Architettura... uno spettacolo che si suscita percorrendolo...") ha guidato Ponti nella realizzazione del fantastico pavimento ceramico per la Saltzburger Nachtrichter nel 1976 (4) (5), ed è il criterio che ha guidato Ponti nel progettare ad esempio edifici rivestiti in ceramica colorata, varianti in aspetto a seconda della luce e del punto di vista, (6) (7) o la proposta di grattaciei triangolari, studiati per mutare forma e colore inaspettatamente nelle diverse prospettive urbane (8) (9).

A conclusione infine di questa breve rassegna, che, procedendo di esempio in esempio ci porterebbe ben lontani dalla nostra stoffa "Redevance", ma a ulteriore testimonianza dell'impegno di Ponti nel dar corpo ai principi che hanno guidato il suo lavoro, mi piace richiamare infine un progetto per un pavimento del 1971 (10), la cui composizione varia in relazione alle diverse aree all'interno dell'architettura ed al loro uso, confermando quella la bipolarità occhio/opera che è anche il nocciolo generativo della nostra stoffa.

Salvatore Licitra

© Gio Ponti Archives

## Dezza

Dezza, disegnata da Gio Ponti nel 1965 per Poltrona Frau e declinata in tre diversi esemplari (Dezza 12, con schienale basso e braccioli molto sottili che rendono possibile l'accostamento di due o più elementi; Dezza 48, dotata di un poggiatesta in piumino d'oca integrato allo schienale; Dezza 24, nella versione poltrona e divanetto a due posti) viene presentata con una nuova veste: il rivestimento in tessuto stampato Redevance, frutto della stretta collaborazione dell'azienda con l'Archivio Gio Ponti e la tessitura d'arte JSA, illustre realtà tessile locale e punto di riferimento, a partire dagli anni Cinquanta, nella realizzazione delle più famose stoffe italiane d'autore.

Redevance è un prezioso raso di lana stampato, il cui motivo grafico venne in origine disegnato dallo stesso Ponti, oggi reperito grazie a un meticoloso lavoro di ricerca d'archivio. Il pattern, composto da sezioni circolari ripetute su fondo chiaro, è riconducibile alle sperimentazioni pontiane sulle modularità: elementi geometrici semplici, scomposti e replicati in sequenza, sono in grado di configurare un numero infinito di potenziali risultati visivi, applicabili in varie scale, dall'architettura strutturale all'oggetto d'uso quotidiano. Redevance reinterpreta questo principio in chiave moderna, alternando gli elementi geometrici nelle cromie dell'azzurro e del grigio (tonalità molto amate e utilizzate da Ponti) e creando un motivo avvolgente che dona all'imbottito un'accezione di leggerezza e contemporaneità.

Dezza, che prende il nome dalla via milanese dove si trovava la casa e lo studio dell'architetto a partire dal 1957, racchiude tutta la forza innovatrice del progettista: un'architettura domestica dal design leggero, comodo, esteticamente piacevole e funzionale. La sua silhouette morbida e slanciata presenta alcuni elementi progettuali altamente riconoscibili, come la gamba affusolata a sezione triangolare, vero e proprio elemento distintivo di Ponti (lo stesso si ritrova, ad esempio, nel Grattacielo Pirelli di Milano). Il segno d'autore si riconosce anche nella semplicità del sistema costruttivo della poltrona, composta da soli quattro pezzi - due fianchi, il sedile e lo schienale.

La struttura portante è realizzata in faggio stagionato con imbottitura in poliuretano espanso; il molleggio della seduta è in tela elastica per Dezza 24 e 48, e cinghie elastiche per la Dezza 12. La lavorazione dei cuscini è arricchita da una coppia di bottoni. Le estremità degli elementi di montaggio presenti sui fianchi sono in ottone cromato.

## Gio Ponti

Architetto, designer e artista, Gio Ponti (Milano 1891-1979) si laurea a Milano nel 1921 e si associa inizialmente con Emilio Lancia e Mino Fiocchi dal 1927 al 1933. Nel 1927 fonda il Labirinto, con Lancia, Buzzi, Marelli, Venini e Chiesa, per proporre arredi e oggetti di alto livello. Dal 1923 al 1930 è direttore artistico di Richard Ginori. Con la fondazione della rivista Domus nel 1928 (che, salvo brevi interruzioni, dirigerà fino alla morte), Ponti contribuisce intensamente al rinnovamento della produzione italiana del settore, cui dà nuovi impulsi. Partecipa da protagonista e sostiene le Biennali di Monza, poi Triennali di Milano, il premio Compasso d'oro e l'ADI (Associazione per il Disegno Industriale). Al Ponti architetto si deve il simbolo della Milano moderna, il grattacielo Pirelli, progettato nel 1956 con Fornaroli, Rosselli e Nervi. Nel 1951 realizza il secondo Palazzo Montecatini (il suo primo palazzo per uffici risale al 1938-39). All'attività progettuale ha affiancato anche quella didattica, insegnando alla Facoltà di Architettura di Milano dal 1936 al 1961.



**FR** Je suis heureux d'avoir l'occasion de ramener à la vie cette œuvre de Ponti non seulement parce que personne ne la connaît mais, surtout, ajoute-rais-je, parce qu'elle est construite sur des critères particuliers qui rappellent, plus que les stylèmes décoratifs propres à Ponti, à ses architectures et à son étude des surfaces.

Le nom « Redevance », mot dans la langue française que pratiquait Ponti dans sa jeunesse et qui, plus que faire référence au contenu du décor, comme dans les tissus précédents « Estate mediterranea », « Armadio magico », « Eclissi », « Recinto » et d'autres encore, semble dédié à son ami, Luigi Grampa, qui, avec la Manufacture JSA de Busto Arsizio, l'avait accompagné dès l'après-guerre dans la production des tissus imprimés. C'est un peu comme si, en plaisantant, Ponti avait dit « Mon cher Grampa, voici un dessin, libre de références figuratives ou géométriques d'où il est possible d'en tirer un nom mais qui, avec « Redevance » te mènera au succès ! » (1)

Le premier et unique témoignage que nous avons d'une présentation officielle de « Redevance », en plus que des preuves d'impression et des dessins conservés par JSA, est le couvre-lit adopté lors de l'agencement de « La casa adatta » [n.d.t. : « la maison adaptée »] conçue par Ponti à l'occasion d'Eurodomus 3, à Milan en 1970. (2) Il s'agissait d'une idée de Ponti pour une habitation aux parois mobiles, agencée avec des meubles à bas prix, pliants et montés sur roulettes, appelés « Serie Apta ». Pour les présenter, Ponti écrit : « Ce n'est pas nous qui devons nous adapter à une maison générique, mais c'est la maison qui doit s'adapter à nous... », mais encore « ... pour faire de la maison l'expression de notre individualité culturelle en accord avec toutes les conditions de l'habitat d'aujourd'hui, même bon marché ».

L'initiative citée plus haut est l'une de celles où Ponti, dans l'ultime partie de sa prestigieuse et prolifique carrière, désormais connu dans le monde comme un maître dans son art, se met à réaliser, avec son habituel enthousiasme désintéressé, dès les années 1960, des œuvres phénoménales où ses architectures et son travail de design sont construits de façon toujours plus évidente comme l'expression de ses principes.

Le dessin « Redevance », même s'il prévoit, comme le requièrent les étoffes, une répétition du motif en utilisant des décalages et des juxtapositions des formes et des couleurs, obéit au critère de ne pas créer de prétextes pour le regard de sorte que celui-ci puisse aller et venir en toute liberté sur la surface.

De fait, le motif est apparemment sans solution de continuité, où le regard peut évoluer à sa guise sur la surface. Ce changement de Ponti où l'œuvre ne vit pas en soi mais vit dans le regard de celle ou celui qui la rencontre, clé de lecture de l'ensemble du travail du créateur, émerge clairement et est particulièrement évident dans son travail dès le début des années 1950.

Il convient ici de citer le revêtement en linoléum baptisé par Ponti « Giallo Fantastico » [n.d.t. : « jaune fantastique »] utilisé par lui-même pour les sols de la Tour Pirelli où, en intervenant durant la production avec l'ajout de couleurs durant l'étalement du matériau, l'on obtenait une décoration variable sans répétitions.(3)

Ce critère qui confiait la régie de la perception au regard de celle ou de celui qui rencontrait ou regardait les ouvrages (« Aimez l'architecture » 1957, page 124 « L'architecture... un spectacle qui l'on suscite en le parcourant... ») a guidé Ponti dans la réalisation du magnifique sol en céramique pour la Saltsburger Nachtrichter en 1976 (4) (5) et est le critère qui a guidé Ponti dans la conception, par exemple, des bâtiments recouverts de céramique colorée, changeant d'aspect en fonction de la lumière et de l'angle de vue, (6) (7) ou encore la proposition de gratte-ciel triangulaires étudiés pour changer de forme et de couleur de façon inattendue selon la perspective urbaine (8) (9). Enfin, pour conclure cette rapide rétrospective qui, en allant d'exemple en exemple, nous emmènerait bien loin de notre tissu « Redevance », mais comme témoignage ultérieur de l'engagement de Ponti pour donner vie aux principes qui ont guidé son travail, j'aime rappeler pour terminer un projet pour un sol en 1971 (10), dont la composition varie en rapport aux différents espaces au sein de l'architecture et de leur utilisation, venant confirmer la bipolarité œil/œuvre qui est aussi le noyau générateur de notre tissu.

Salvatore Licitra  
© Gio Ponti Archives

## Dezza

Le fauteuil Dezza, imaginé par Gio Ponti en 1965 pour Poltrona Frau et décliné actuellement en catalogue en trois exemplaires différents (Dezza 12 avec dossier bas et accoudoirs ultra fins qui permettent d'associer deux ou plusieurs éléments ; Dezza 48 muni d'un appui-tête en duvet d'oie incorporé au dossier ; Dezza 24 en version fauteuil et petit canapé à deux places) est présenté à l'occasion de la Design Week de Milan 2023 sous un nouveau jour : le revêtement en tissu imprimé Redevance. Ce dernier est le fruit de l'étroite collaboration de l'entreprise avec l'Archivio Gio Ponti et le tisserand d'art JSA, fameuse entreprise textile locale et référence, dans les années cinquante, pour avoir réalisé les plus grandes étoffes italiennes d'auteur. Redevance est un précieux satin de laine imprimé, dont le motif graphique fut à l'origine dessiné par Ponti et qui a été retrouvé aujourd'hui après un long travail de recherche dans les archives. Le motif, composé de sections circulaires répétées sur fond clair, est reductible aux expérimentations de Ponti sur les modularités : les éléments géométriques simples, décomposés et répliqués en séquence sont en mesure de configurer un nombre infini d'effets visuels potentiels, applicables à différentes échelles, de l'architecture structurelle à l'objet utilisé dans le quotidien. Redevance réinterprète ce principe d'une façon moderne, en alternant les éléments géométriques avec les nuances du bleu et du gris (tonalités très appréciées et utilisées par Ponti) et en créant un motif atterrissant qui confère au rembourrage une connotation de légèreté et de contemporanéité.

L'assise Dezza tire son nom de la rue milanaise où se trouvait la maison-cabinet de l'architecte à partir de 1957. Elle recèle en elle toute la force innovante du créateur : une architecture domestique au design aérien, pratique, agréable sur le plan esthétique et fonctionnel. Sa forme douce et élancée présente certains éléments conceptuels très emblématiques, comme le pied fuselé à section triangulaire, élément distinctif de Ponti (qui se retrouve notamment dans le gratte-ciel Pirelli à Milan). La patte de l'auteur est reconnaissable aussi dans la simplicité du système de construction du fauteuil, composé de seulement quatre pièces : deux côtés, l'assise et le dossier. La structure portante est réalisée en hêtre sec avec rembourrage en mousse de polyuréthane. La suspension de l'assise est en toile élastique pour Dezza 24 et 48 et en sangles élastiques pour Dezza 12. Le travail des coussins est enrichi d'une paire de boutons. Les extrémités des éléments de montage présents sur les côtés sont en laiton chromé. La nouvelle édition du fauteuil Dezza avec le revêtement Redevance est la

protagoniste d'une série de clichés réalisés dans l'appartement/atelier même de Via Dezza, où le créateur a vécu et travaillé au cours des dernières années de sa longue et prospère carrière. Un espace d'exposition, imprégné de la vitalité et de l'esprit créatif de Gio Ponti, que l'on retrouve dans grand nombre d'objets, de meubles, d'esquisses et d'inventions aujourd'hui encore disposés dans l'appartement tels qu'ils l'étaient avant. L'appartement/atelier de Via Dezza est aujourd'hui le siège des Archivio Gio Ponti, à savoir les archives qui conservent et cataloguent avec soin la mémoire et les ouvrages du grand maître.

## Gio Ponti

Architecte, designer et artiste, Gio Ponti (Milan, 1891-1979) obtient son diplôme à Milan en 1921 et s'associe à ses débuts avec Emilio Lancia et Mino Fiocchi entre 1927 et 1933. En 1927, il fonde le Labirinto avec Lancia, Buzzi, Marelli, Venini et Chiesa, pour proposer des meubles et des objets haut de gamme. De 1923 à 1930, il est le directeur artistique de Richard Ginori. Avec la création de la revue Domus en 1928 (qu'il dirigera, hormis quelques rares interruptions, jusqu'à sa mort), Ponti contribue avec force au renouvellement de la production italienne du secteur en lui donnant de nouvelles impulsions. Il participe en personne et soutient les Biennales de Monza, puis les Triennales de Milan, le premier Compasso d'Oro et l'ADI (Association pour le Design Industriel). En tant qu'architecte, Ponti est l'auteur du symbole de la Milan moderne, le gratte-ciel Pirelli, conçu en 1956, avec Fornaroli, Rosselli et Nervi. En 1951, il réalise le deuxième Palazzo Montecatini (son premier immeuble de bureaux remonte à 1938-39). Parallèlement à son activité de designer, il enseigne à la Faculté d'architecture de Milan de 1936 à 1961.

ZH 有机会将Gio Ponti的这件杰作公诸于世是一件让我深感荣幸之事，不仅因为这件作品之前鲜为人知，更重要的是它根据独特的标准创作而成。这些独特标准使我们在感受到Ponti装饰风格的基础上，更能深入领略他的建筑作品以及平面设计研究。

法语中的“Redevance” (Royalty) 一词意义重大且妙趣横生，Ponti并没有参考从前诸如“Estate mediterranea”“Armadio magico”“Eclissi”“Recinto”等传统面料的装饰手法，而选择从年轻时便开始研习的“Redevance”。此款面料是为了纪念他的挚友 Luigi Grampa 在位于Busto Arsizio的Manifattura Jsa公司的工作。这位朋友自战后以来，一直在印花面料的生产领域与Ponti志同道合。Ponti看似打趣地说道：“亲爱的Grampa，你来作一幅画吧，这幅画或许不能为你提供命名灵感或图形参考价值，但‘Redevance’定会为你带来成功！”(1)

除了由Jsa公司保存的印花纸样和图纸，我们所拥有的首个也是唯一一个关于“Redevance”的官方介绍是1970年在第3届米兰Eurodomus展览会之际，Ponti为设计“La casa adatta”布展而搭配的床罩。(2)这是Ponti为一座带有移动墙的住宅设计的提案，住宅内配备“Apta”系列经济实惠的带轮折叠家具。Ponti在介绍中写道：“我们不必去让自己适应一座平庸的房屋，相反，房屋应该适应我们……”，并且“……除了考虑包括经济条件在内的居住条件外，房屋还应体现我们的文化个性”。

上面所提及的理念是Ponti从始至终热情拥抱的创意之一。提出该创意时，Ponti早已是国际公认的大师，处于辉煌且多产的职业生涯后期。自1960年代起，Ponti便创造出令人惊叹的作品，其中的建筑设计作品均体现着对同一原则愈发强烈的表达。

根据面料的特性，“Redevance”的设计突出了主元素图案的重复。同时遵循不出现视觉断点的标准，将形状与颜色平移并置，使目光能够自由穿行于面料表面。

从本质而言，通过这样的设计手法能诞生出一片无缝衔接的图案，目光可以毫无阻碍地在表面游移欣赏。这种由Ponti创造的颠覆性感观使作品本身的突兀感减弱，从而能更好与欣赏作品的目光交互、共鸣。这是解读Ponti所有作品的关键要素，并且尤为明显地体现在对其1950年代初期以来创作作品的解读中。

毋庸置疑，我们还需提及那款名为“Giallo Fantastico”的油毡覆面，Ponti将其首次应用于倍耐力大厦的地板。通过在材料铺设期间添加颜色，便获得了一种不重复的可变装饰纹理。(3)

注重人们的眼光如何感知作品(1957年发行的“热爱建筑”一书第124页，“建筑...一种一旦邂逅便可自行唤醒的奇观。”)，在这一标准引导下，Ponti于1976年为萨尔茨堡新闻报设计出精美绝伦的陶瓷地板(4)(5)。这一标准同时影响了Ponti诸多设计，如一些覆盖着彩色陶瓷的建筑物，这些彩色陶瓷的外观会随着光线与视角的变化而变化。

(6)(7)又如三角形摩天大厦提案，设计宗旨便是在不同的都市视角中，找出其不意的方式改换形状与颜色(8)

(9)。穿梭于不同例子之间，这份简短报道或许易使我们离开对“Redevance”面料的讨论。然而，作为Ponti始终不懈地将其指导原则落实到实质工作上的证据，我想引用1971年的一个地板设计项目(10)。该地板的组合可随着建筑区域及用途的不同而变化，从而证实了眼睛/作品的双极性，而这，正是我们面料设计的核心。

Salvatore Licitra  
© Gio Ponti Archives

01 Gio Ponti. “Redevance” 面料设计项目的亲笔签名图1970年。

© Gio Ponti Archives / Salvatore Licitra

02 Gio Ponti “La Casa Adatta” 第3届Eurodomus 展览会上的展馆 - 米兰。

© Gio Ponti Archives / 历史档案馆

03 Gio Ponti “Giallo fantastico” 倍耐力大厦的橡胶地板1956/60年。

© Gio Ponti Archives / 历史档案馆

04 Gio Ponti “1976年为萨尔茨堡的萨尔茨堡新闻报办公大楼设计的陶瓷地板项目设计图”。

© Gio Ponti Archives / Salvatore Licitra

05 Gio Ponti “1976年为萨尔茨堡的萨尔茨堡新闻报办公大楼设计的陶瓷地板俯瞰图”。

© Gio Ponti Archives / Salvatore Licitra

06 Gio Ponti 新加坡 Shui-Hing 仓库立面的研究案拼贴图 - 1978年。

© Gio Ponti Archives / 历史档案馆

07 Gio Ponti: 新加坡Shui-Hing 仓库立面 - 1978年。

© Gio Ponti Archives / 历史档案馆

08 Gio Ponti: 三角形摩天大厦的图纸研究案1967年。

© Gio Ponti Archives / 历史档案馆

09 Gio Ponti: 三角形摩天大楼的研究模型1967年。

© Gio Ponti Archives / 历史档案馆

10 Gio Ponti: 针对用于建筑内不同区域的一种模块化地板的研究案 - 1971年。

© Gio Ponti Archives / Salvatore Licitra

## Dezza

经典Dezza扶手椅由设计大师Gio Ponti于1965年为Poltrona Frau设计，现有三种不同款式：Dezza 12号扶手椅，配备低靠背和纤细扶手，可将两张或更多扶手椅组合在一起；Dezza 48号扶手椅，靠背带有一体式鹅绒靠枕；Dezza 24号则提供扶手椅和二人位沙发两个款式。如今，该作品以全新外观惊艳亮相2023年米兰设计周 (Milan Design Week)。全新Dezza扶手椅采用Redevance印花布艺套面，该布料由Poltrona Frau与Archivio Gio Ponti，及艺术布料制造商JSA密切合作，共同创作而成。自1950年代以来，JSA一直保持着行业标杆地位，是当地杰出的布料制造商，生产了众多享誉全球的意大利设计师面料。Redevance是一款奢华的印花羊毛缎，其图案最初由Ponti亲自操刀设计，如今藉由品牌对典藏佳作的潜心钻研再次问世，并焕发出全新生命力。该图案由浅色背景和重复的循环图案组成，源自Ponti对模块结构的深入探索：简单的几何元素经过解构和不断重复，营造出无穷无尽的视觉效果，可应用于从房屋建筑到日常用品等不同规模的对象。Redevance以现代格调重新演绎这一设计理念，交替排布几何元素，并运用Ponti钟爱且常用的蓝色和灰色，呈现仿佛能包容万物的精美图案，赋予套面轻盈质感和时尚气息。

Dezza扶手椅轻便、舒适、美观且实用，处处体现出Ponti交织创意与匠心于一体的巧思。其命名灵感源自米兰的一条街道，设计师自1957年起便在这条街道上工作生活。Dezza扶手椅造型柔和纤美，融合了一些极具辨识度的设计元素，例如Ponti的标志性设计元素之一——三角形截面的锥形椅腿（相同设计元素亦可在米兰的倍耐力大厦中觅得踪影）。扶手椅仅由座面、靠背及两个侧面等四部分组成，体现出设计师的另一个标志性特征——结构简约。

扶手椅的支撑结构以优质榉木打造，搭配海绵衬垫；Dezza 24和Dezza 48的座面弹力系统采用松紧织物，Dezza 12则采用弹力带。靠垫缀饰一对纽扣，为简约造型注入别致魅力。扶手椅侧面连接件的末端采用镀铬黄铜制成。

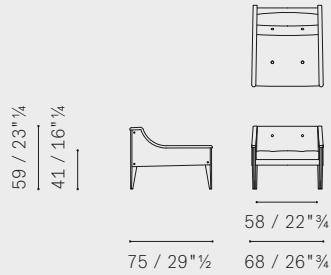
## Gio Ponti

Gio Ponti (1891–1979)，意大利建筑大师、设计师、艺术家。他于1921年毕业于米兰，并在1927年至1933年期间与Emilio Lancia和Mino Fiocchi合作共事。1927年，他联合Lancia, Buzzi, Marelli, Venini, Chiesa等人共同创立Labirinto公司，致力于打造高端家具和相关产品。1923年到1930年，他担任Richard Ginori的艺术总监。1928年，他创办了艺术杂志《Domus》(虽有数次短暂停刊，但他生前一直是该刊负责人)，积极推动意大利制造行业的延续革新，为其注入全新动力。他还在支持和推动蒙扎双年展 (Monza Biennale, 后变更为米兰三年展/Milan Triennale)、金圆规奖 (Compasso d'oro) 和ADI (工业设计协会) 等机构和活动方面发挥主导作用。作为一名出色的建筑师，他于1956年携手Fornaroli, Rosselli和Nervi等人共同设计了米兰现代地标性建筑——倍耐力大厦 (Pirelli Skyscraper)。1951年，他为 Palazzo Montecatini设计了第二座办公楼 (同样由他设计的第一座办公楼可追溯至1938-39年)。除设计工作以外，他还从事教学活动，并于1936年至1961年间任教于米兰理工大学建筑学院。



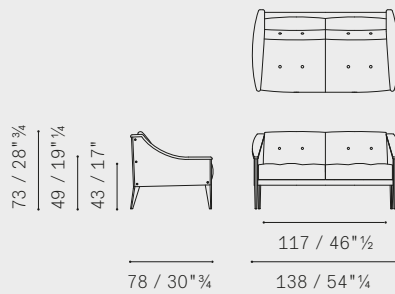
## Dezza — Armchair 12

5293110



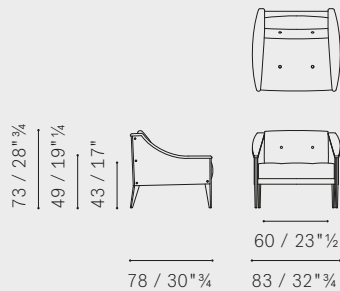
## Dezza — Sofa 24

5293211



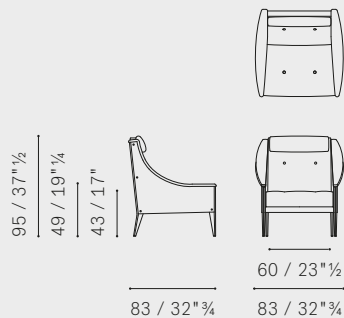
## Dezza — Armchair 24

5293111



## Dezza — Armchair 48

5293112



## TECHNICAL FEATURES

### Feet. Finishes:

- Black lacquered ash with visible wood grain (12)
  - White lacquered ash with visible wood grain (21)
- Additional finishes for Armchair and Sofa 24 and Armchair 48:
- Canaletto walnut veneer (29)

**Upholstery.** In Pelle Frau® leather, in fabric or in a combination of Pelle Frau® leather for the shell and fabric or Cavallino leather for the seat and backrest cushions.

- ColorSphere®
- ColorSphere® / Cavallino
- ColorSphere® / Fabric A
- ColorSphere® / Fabric B
- ColorSphere® / Fabric C
- ColorSphere® / C.O.M.
- Heritage
- Nest
- Nest / Cavallino
- Nest / Fabric A
- Nest / Fabric B
- Nest / Fabric C
- Nest / C.O.M.
- Soul
- Soul / Fabric A
- Soul / Fabric B
- Soul / Fabric C
- Soul / C.O.M.
- Velvety
- Fabric Redevice (design Gio Ponti)
- Fabric A
- Fabric B
- Fabric C
- C.O.M.

Please Note. Only the seat cushion of the Armchair 12 can be upholstered in Cavallino leather.

**Removability.** Provided only for seat and backrest fabric upholstery.

**Aesthetic details.** A pair of leather-upholstered buttons embellishes the backrest and seat cushions. The ending parts of the assembly elements are in chrome-plated brass.

## CONTACTS

### **Poltrona Frau S.p.A**

a socio unico  
Sede legale in Meda (MB)  
Via Luigi Busnelli 1  
20821 Italy

Sede operativa in Tolentino (MC)  
Via Sandro Pertini 22  
62029 Italy

Tel. +39 0733 909.1  
Fax +39 0733 971600

**[www.poltronafrau.com](http://www.poltronafrau.com)**

## CREDITS

Project commissioned by the  
Marketing & Communications  
dept. of Poltrona Frau spa

Graphic design  
**studio FM milano**

Creative direction  
**K-448**

Styling  
**Sarah de Beaumont**

Lifestyle Photography  
**Giulio Ghirardi**

Still-life Photography  
**Alessio D'Aniello**

Post production / Color selection  
**Pan Group Milano**

Printing  
**OGM Padova**

## © POLTRONA FRAU 2023

Poltrona Frau reserves the right to modify the products and the components in this price list, without any prior notice.  
Company with certified Quality Management System in accordance with ISO 9001, certified Environmental Management System in accordance with ISO 14001, certified Occupational Health and Safety Management System in accordance with BS OHSAS 18001, certified Chain of Custody System in accordance with Forest Stewardship Council® FSC-STD-40-004 (FSC-C153281).

Company subject to management and co-ordination of Haworth Italy Holding S.r.l.







